



MANUAL DE INSTRUÇÕES
PISO LAMINADO HANLEY

Classic Line / Grand Line / Design Line

Hanley ORCA

“Simplifique a questão do bom gosto: escolha o melhor!”

Pisos Laminados Hanley

Os pisos Laminados Hanley representam a mais alta qualidade de pisos laminados. Seguindo o conceito europeu de qualidade, conta com acabamento similar aos assoalhos de madeira natural, são projetados especialmente para uma fácil instalação e alta durabilidade.

Produzidos a partir de madeira de reflorestamento, com o corpo em HDF (*high density fibers*) de alta densidade, os pisos laminados Hanley possuem alta estabilidade dimensional e resistência ao uso intenso.

Recomendamos a leitura desse manual pelo cliente, assim como pela equipe de instalação e responsáveis pela manutenção do produto. As instruções contidas aqui são a garantia do melhor aproveitamento e durabilidade dos produtos adquiridos.

01 – Conferência da mercadoria:

Todo o material recebido deve ser conferido no ato da entrega.

A Hanley mantém um rígido controle de qualidade em todos os produtos, mas para sua garantia, observe cuidadosamente qualquer defeito ou falha previamente à instalação.

Em caso de avaria durante o transporte ou descarga siga as recomendações abaixo:

- Registre na nota fiscal e comunique a Hanley.
- Faça o registro fotográfico do material.
- Não instale produto que apresente defeito visível. Todo piso assentado é considerado aceito e de acordo.

02- Utilização com pisos aquecidos

O piso laminado Hanley pode ser utilizado com aquecimento, porém é necessário observar as seguintes orientações e especificações.

Antes da instalação, o sistema de aquecimento deverá ser mantido em funcionamento no mínimo durante 48 horas. Para que toda a umidade seja removida do contra piso novo.

Com o aquecimento ligado, o piso deverá permanecer no ambiente antes e durante a instalação, para que seja feita a aclimatação do mesmo.

Após a instalação o aquecimento deverá permanecer ligado durante pelo menos 48 horas, com a diminuição gradual da temperatura, no máximo 5 graus a cada hora.

Não deverá ocorrer em hipótese alguma uma variação maior do que 15 graus cº., em um espaço de tempo menor do que 24 horas.

Abaixo, especificações técnicas sobre o piso (sem manta):

- Temperatura máxima: 27° C.
- Condutividade térmica: 0.14 W / (m × K)
- Resistência térmica: 0.09 (m² × K) / W

03- Instalação do piso

Considerações prévias

- A velocidade de instalação varia de acordo com o tipo de colocação. No caso de ambientes pequenos, ocorrerão muitos recortes ocasionando demora, sendo colocados de 30 a 45 m² por dia. Em ambientes maiores e sem recortes, serão colocados até 120 m² por dia de trabalho.
- Quando houver carpetes estes deverão ser removidos previamente, para não deixar o novo piso muito elevado e ocorrer a quebra do encaixe tipo clic.
- É muito importante que a superfície na qual será instalado o piso esteja plana, sem imperfeições acentuadas e sem umidade. Ao fazer o orçamento, se houver dúvidas quanto as condições do contra piso solicite ajuda dos nossos especialistas.
- Em obras em andamento, o piso é o penúltimo passo para finalização. Antecipar as etapas será submeter o piso a situações desnecessárias de risco, que não estão cobertas pela garantia. Gesso, argamassa e tinta são danosos a beleza, juntas e durabilidade do piso. Não permita que seu novo piso seja prejudicado.
- A recomendação do fabricante é que as lâminas sejam postas no sentido perpendicular da principal entrada de luz do ambiente, para valorizar as ranhuras da madeira e ocultar ao máximo as juntas.
- Sempre será necessária energia elétrica no local da instalação.

Preparação do contrapiso

A camada do contra piso deve estar lisa, plana, seca, limpa e sólida. Grampos para carpete ou resíduos de adesivos deverão ser removidos para garantir uma instalação adequada.

O contra piso deve estar plano, com tolerância de 2 mm a cada 1,00 m. Qualquer irregularidade excedente deve ser lixada ou preenchida com massa niveladora para contra piso.

O contrapiso para a aplicação dos pisos laminados Hanley, pode ser de concreto, lajes ou mistas, cerâmicas, marmorites, granilites, porcelanatos etc. De qualquer forma, é importante a aplicação de massa de regularização para corrigir possíveis ondulações, desníveis ou buracos, mantendo o perfeito nivelamento do contrapiso.

Em ambientes térreos, pisos preexistentes de tacos, parquets ou tábuas necessitam ser removidos, antes da instalação do laminado Hanley.

Teste de umidade

Antes do início da instalação é necessário verificar se há problemas de umidade no contra piso da obra.

Para realizar esta verificação, aplique com fita adesiva pedaços de lona plástica de tamanho 1,00 x 1,00 m, diretamente ao contrapiso, por 48 horas.

Após este período retire a lona plástica, caso exista a presença de umidade ou escurecimento do contra piso, deverá ser providenciada a correção prévia do problema.

Definindo Acessórios

Pisos da linha Classic Line / Grand Line

Juntas de dilatação

- Ambientes com dimensões superiores a **10 metros** lineares exigirão juntas de dilatação para que o piso trabalhe sem encostar nas paredes, marcos de porta ou outras partes da construção.
- Também cargas muito pesadas imobilizam o piso, exigindo que se dê liberdade ao mesmo no lado oposto a carga. Por tanto, se for colocado algum móvel ou objeto muito pesado que venha a impedir a expansão ou contração do piso, devemos considerar a distância necessária para junta de dilatação em apenas **5 metros**.
- No encontro do piso com outros materiais devemos observar se ficarão no mesmo nível do piso após a instalação. Há uma **elevação de 14 mm total**, após o piso instalado. Portanto, é importante que se observe qual o tipo de acabamento que será

usado na junção com os pisos de outros ambientes, tais como cerâmicas, pedras, madeira, etc.

- Também, deverá ser aplicado perfil de transição em todas as passagens de ambientes (portas e vãos), mesmo sendo do laminado para o próprio laminado.

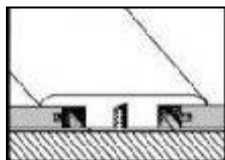
Pisos da linha Hanley ORCA

Juntas de dilatação

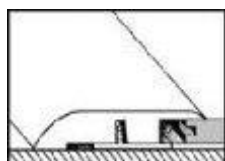
- Ambientes com dimensões superiores a **20 metros lineares** exigirão juntas de dilatação para que o piso trabalhe sem encostar nas paredes, marcos de porta ou outras partes da construção.
- Há uma **elevação de 9 mm total**, após o piso instalado. Portanto, é importante que se observe qual o tipo de acabamento que será usado na junção com os pisos de outros ambientes, tais como cerâmicas, pedras, madeira, etc.
- Deverá ser aplicado perfil de dilatação (transição) sempre que houver a troca do ORCA para outros revestimentos (exemplo: ORCA para porcelanato, carpete)

Tipos de acessórios e suas aplicações

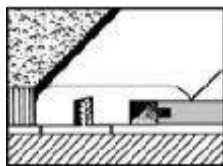
- Se os pisos ficarem na mesma altura, será usada a junta de dilatação tipo **Transição**;



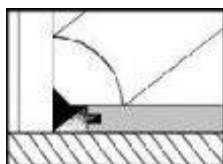
- Caso o laminado fique mais alto, utilizaremos o **Redutor** de nível (desnível).



- Em trilhos de portas janel, recomendam-se os perfis de dilatação de encontro tipo **piso parede** ou **transição**.



- Em estruturas fixas, como móveis embutidos ou outros, poderá ser utilizado o perfil de acabamento tipo **cordão** (meia cana).



Rodapés

Recomenda-se a instalação de rodapés em todo o perímetro do ambiente com o piso laminado, para cobrir o espaço deixado entre o laminado e a parede.

É importante observar a espessura **mínima de 1,5 cm para os rodapés**. Abaixo desta espessura poderão aparecer frestas.

Ferramentas necessárias

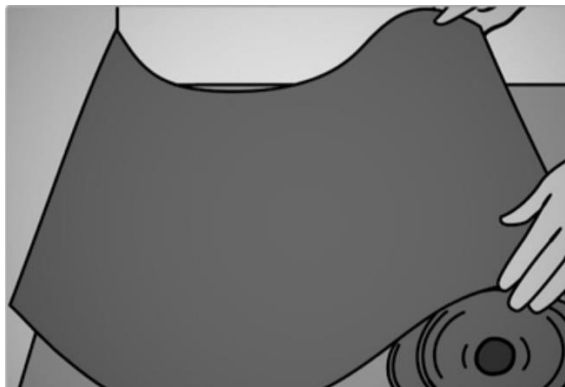
- Estilete
- Esquadro
- Fita adesiva
- Trena
- Lápis de carpinteiro
- Martelo de borracha
- Serra circular
- Bloco batente
- Espaçadores de 1,5 cm
- EPIs

Aclimação do piso

Você deve colocar o piso laminado horizontalmente, no local da instalação 48 horas antes da obra, em local abrigado e sem umidade.

Iniciando a instalação

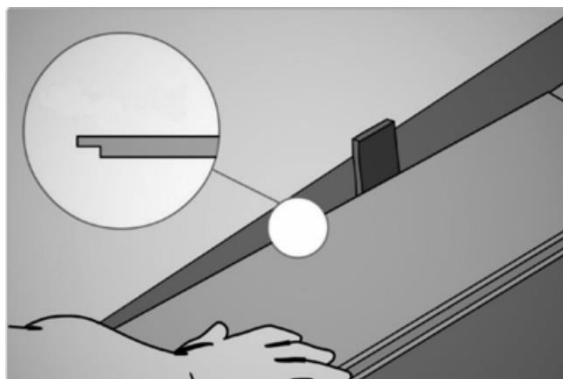
1. Disponha a lona plástica que acompanha o laminado Hanley sobre o contrapiso, no sentido oposto ao da colocação das régua. Deixe 1 cm de sobra atrás do rodapé/canto da parede. Use fita adesiva para unir as faixas.



2. Coloque espaçadores, ou pequenos pedaços de piso laminado, ao longo da parede para deixar o espaço para a dilatação do piso.

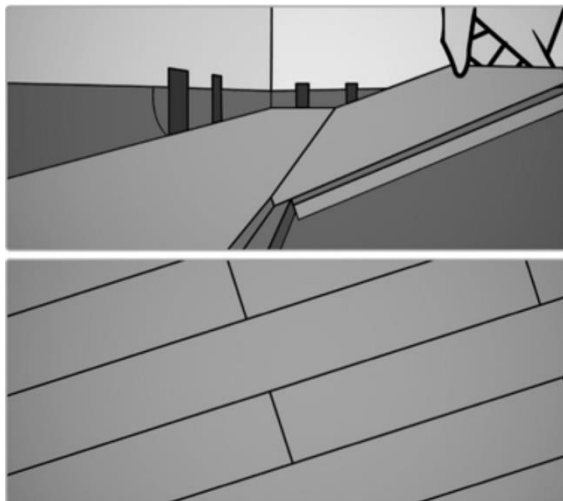


3. Comece a instalar as régulas paralelamente à parede de maior largura da sala. Coloque a 1ª régua com o lado macho voltado para a parede. Em seguida, coloque a 2ª.

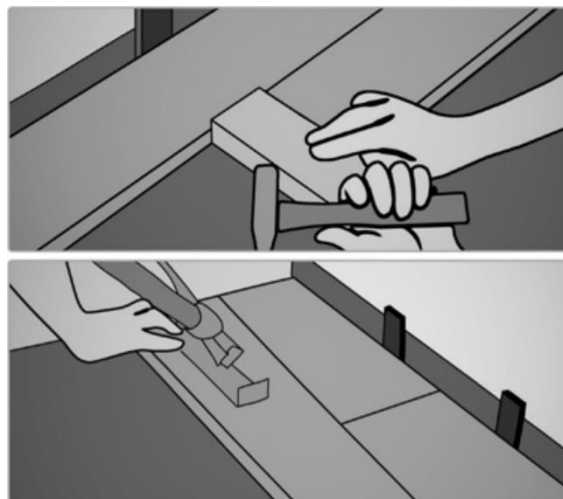


4. A última régua da fileira deverá receber ajuste no comprimento. Corte-a com o lado decorativo para baixo. A parte cortada ficará voltada para a parede.

5. Comece a 2ª fileira utilizando uma régua cortada com 1/3 do tamanho original. Coloque a régua num ângulo de 30° e desça para encaixá-la. Faça a 3ª fileira como a 1ª, e a 4ª como a 2ª, alternadamente até o fim da instalação.

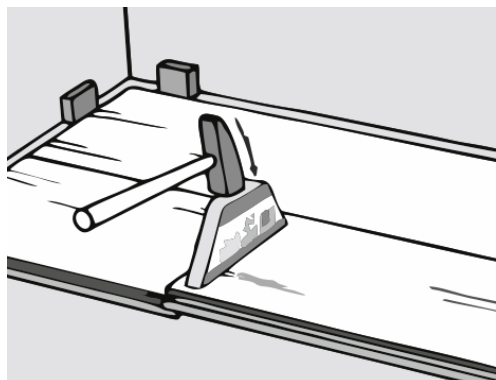


6. Para os encaixes do topo, realize suaves marteladas com o bloco batente na ponta da régua, fechando os e deixando as régulas unidas. Nunca use o martelo diretamente na régua. Use sempre o bloco batente acima do clic. Para fixar a última régua, martele usando o ferro em S.

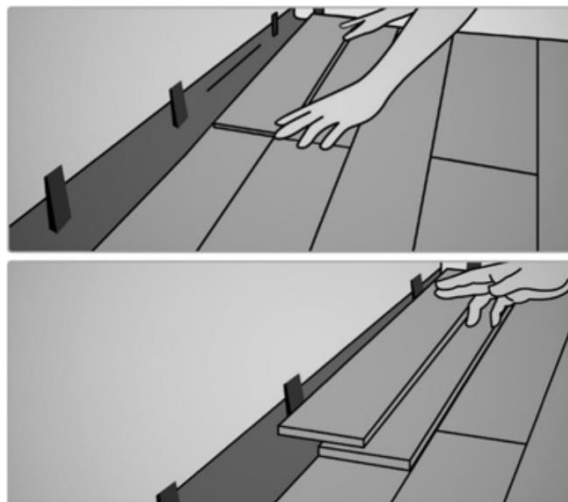


Observação - Pisos da linha Hanley ORCA

Os pisos da linha Hanley ORCA contam com clic tipo 'vertical' no topo das réguas. Deverá ser fechado o encaixe abaixando a régua e utilizando um martelo e taco de madeira.



7. Para instalação da última fileira, é possível que você necessite ajustar a largura das réguas. Alinhe a régua de acordo com a anterior. Coloque por cima outra régua e arraste-a até a parede. A largura que sobrar da 1ª régua será a ideal. Marque com o lápis e corte com a serra circular.



Observação - Pisos da linha Grand Line / Classic Line / Design Line ↴

Sempre que houver a transição entre ambientes ou entre diferentes pisos, será necessário deixar um espaçamento de 3 cm para instalação dos perfis de acabamento.

8. Para finalizar, retire os espaçadores; instale os rodapés nas paredes; e encaixe os perfis de acabamento adequados à sua necessidade.



Observação - Pisos da linha Hanley ORCA ↴

Os pisos da linha Hanley ORCA, podem ser instalados sem perfis de transição entre ambientes (ORCA > ORCA) para distâncias até **20 metros** lineares. Porém, será necessário um maior espaço de dilatação entre paredes e outras estruturas fixas, sendo o mínimo **10 mm** a ser aplicado.

Abaixo tabela com recomendações de dilatações conforme medidas do ambiente.

Largura ou Distância (m)	Dilatação (mm)
8 m	12 mm
10 m	15 mm
12 m	18 mm
15 m ou mais	23 mm

04- Instruções para limpeza e conservação

Dicas para manter o seu piso laminado Hanley:

A umidade é o principal inimigo do seu piso laminado. Não permita que pets ou pessoas trafeguem com os pés molhados.

Ambientes com problemas de umidade também poderão danificar o seu piso laminado.

- Caso o seu o piso laminado Hanley tenha sido exposto à uma grande quantidade de umidade, devido à vazamentos ou inundações, simplesmente remova à água o mais rápido possível. Utilize jornais para remover a umidade que permanece no piso.
- Quando for realizar a movimentação de objetos pesados ou mobília, sempre recomendamos a colocação de painéis de compensado para a proteção do piso contra arranhões e amassados.
- Para uma maior durabilidade do seu piso laminado, recomendamos a utilização de feltros embaixo da mobília (cadeiras e mesas). Cadeiras móveis deverão utilizar rodas de poliuretano macio ou silicone.
- Limpar periodicamente os rodízios das cadeiras, pois estes fixam muitas impurezas e degradam o poliuretano das rodas manchando o local de trabalho.
- Utilize capachos nas portas de entrada para recolher sujeira e possíveis partículas de pedra e areia retidas nas solas dos sapatos para evitar danos.

Procedimentos:

Antes de começar a limpeza, varra com uma vassoura de cerdas macias ou aspirador de pó, para garantir que todo o pó e sujeira sejam removidos.

Após, utilize um esfregão ou pano bem “torcido” para limpar a superfície, com detergente neutro e água limpa e preferencialmente morna. Utilize uma flanela seca para retirar o excesso de umidade e dar um acabamento final.

Utilização de água: usar pano levemente umedecido para remover o pó. **Nunca jogar água diretamente no piso.**

Produtos de limpeza:

- Limpador Multiuso – Borrifar sobre as marcas ou manchas removendo com pano seco ou levemente umedecido.
- Limpador para pisos Laminados outros similares a base de álcool – Utilizar conforme instruções do fabricante. O produto perfuma e dá um leve brilho acetinado.
- Álcool – Utilizado para remover marcas difíceis, inclusive manchas oleosas. Passar com pano embebido no produto e depois pano umedecido em água para não deixar marcas. Recomendado também para limpeza pós-obra.
- Acetona – Usada na remoção de manchas extremamente difíceis como tintas, graxas etc. Passar pano umedecido com o produto, após limpar com pano úmido em água.

Nunca utilizar ceras, solventes, thinner, querosene, aguarrás ou similares. Não usar palhas de aço tipo "Bombril", nem sapólios ou outros abrasivos.

Obrigado!

Ficamos à disposição para qualquer dúvida sobre os nossos produtos.

Hanley Importadora e Exportadora Ltda.
Av. Icaraí, 2030 – Cristal
Porto Alegre – RS
Brasil – 90810 000

51 30268898
contato@hanley.com.br
www.hanley.com.br

Termo de Garantia:

A Hanley Importadora e Exportadora Ltda. assegura ao consumidor a garantia de 10 (dez) anos, após a emissão da nota fiscal do revendedor, contra eventuais defeitos de fabricação e descolamento da lâmina decorativa; sendo que a responsabilidade do importador se restringe somente a fornecer o material para a substituição do componente ou produto.

Havendo necessidade de manutenção, a Hanley designará o serviço de Assistência Técnica Autorizada. Para manter a garantia dos pisos Hanley, somente o serviço autorizado está credenciado a executar serviços de instalação, manutenção, troca de peças de reposição ou produto.

Devido ao sistema de instalação com encaixe tipo Clic não necessitar de cola ou cintas para instalação, poderão ocorrer frestas após a instalação do piso. Também, em razão do sistema de encaixe Clic, poderão ocorrer ruído entre as régua, em instalações sobre contrapiso com imperfeições superiores a 2 mm/m.

Variações de tonalidade, brilho e textura da superfície estão previstas no produto, devido ao processo de fabricação, e podem ser potencializadas caso ocorra mistura de lotes de fabricação.

Antes da instalação, os pisos laminados Hanley deverão ser acondicionados em posição horizontal, por 48 horas em sua embalagem original, no ambiente onde serão instalados. Não devendo ser expostos ao sol, calor intenso, água e umidade.

Na hipótese da produção ou importação de um determinado produto ter sido encerrada, o produto deverá ser substituído por outro dentro da variedade de modelos disponíveis na linha.

Exclusões da garantia:

- Instalação, modificação, reparos ou quaisquer serviços relacionados ao produto, por profissionais não autorizados pela Hanley Importadora Exportadora Ltda;
- Travamento do piso por móveis embutidos, corrimão de escada, bate-portas etc. (nunca utilize parafusos ou objetos pesados no piso e contrapiso sem consultar antes o importador);
- Manutenção contrária às instruções de limpeza do manual da Hanley, inclusive mediante a utilização de água em excesso ou agentes químicos. Maiores esclarecimentos estão disponíveis no site www.hanley.com.br > produtos > dicas de manutenção;
- Instalação sobre contrapiso que não esteja liso, plano, seco, limpo e sólido;
- Instalação sobre contrapiso com irregularidades maiores do 2 mm/m;
- Riscos, furos, impactos ou cortes decorrentes ou não de acidentes;
- Riscos e manchas causados por objeto abrasivo, partículas abrasivas e agentes agressivos;
- Desgaste por rodízios de plástico de cadeiras e outros móveis (são recomendados rodízios de poliuretano flexível ou silicone);
- Casos fortuitos, tais como situações decorrentes de calamidade, grave comoção pública, atos governamentais e incêndios;
- Eventos de força maior, tais como inundações, incêndios e quaisquer outros fenômenos da natureza;
- Ataque de insetos, inclusive cupins;
- Exposição ao calor extremo;
- Exposição contínua e/ou direta à luz solar;
- Exposição à quantidade excessiva de água ou qualquer outro tipo de líquido, inclusive urina;
- Instalação em áreas externas abertas, saunas, piscinas, box de chuveiros.
- Instalação em banheiros, cozinhas e ambientes sujeitos a umidade excessiva (exceto linha Hanley ORCA).
 - A garantia linha Hanley ORCA não compreende cozinhas e banheiros de uso comercial.

- Não instalação do filme plástico de polietileno que acompanha o produto;
- Insuficiência ou falha na impermeabilização do contrapiso;
- Perda ou excesso de brilho pelo uso/limpeza inadequados, aplicação de cera ou qualquer outro produto que contenha cera, silicone e similares em sua composição;
- Não utilização dos acessórios para dilatação e acabamento na instalação; em todos os vãos de portas, transição para outros pisos conforme manual de instalação do produto.

A garantia contratual obedecerá aos prazos ora estabelecidos, sendo vedada a prorrogação, independentemente de o consumidor tê-la utilizado.

No evento de um possível reparo, manutenção ou substituição do produto, esta garantia contratual não é cumulativa.

Hanley Importadora e Exportadora Ltda.