



MANUAL DE INSTRUÇÕES
PISO LAMINADO 12 MM HANLEY
Classic Line e Grand Line

“Simplifique a questão do bom gosto: escolha o melhor!”

Pisos Laminados Hanley

Os pisos Laminados Hanley representam a mais alta qualidade de pisos laminados. Seguindo o conceito europeu de qualidade, conta com acabamento similar aos assoalhos de madeira natural, são projetados especialmente para uma fácil instalação e alta durabilidade.

Produzidos a partir de reflorestamentos, com o corpo em HDF (high density fibers) de alta densidade, os pisos laminados Hanley possuem alta estabilidade dimensional e resistência ao uso intenso.

01 – Conferencia da mercadoria:

Todo o material recebido deve ser conferido no ato da entrega.

A Hanley mantém um rígido controle de qualidade em todos os produtos, mas para sua garantia, observe cuidadosamente qualquer defeito ou falha previamente.

Recomendamos a leitura desse manual pelo cliente, assim como pela equipe de instalação e responsáveis pela manutenção do produto. As instruções contidas aqui são a garantia do melhor aproveitamento e durabilidade dos produtos adquiridos.

Em caso de avaria durante o transporte ou descarga siga as recomendações abaixo:

- Registre na nota fiscal e comunique a Hanley.
- Se possível, faça registro fotográfico.
- Não instale produto que apresente defeito visível, pois produto assentado é considerado aceito.

02- Características dos laminados Hanley:

Cigarros acesos sobre o piso não lhe causam danos ou manchas.

Os pisos Hanley não são inflamáveis, o que significa uma segurança extraordinária em residências e dormitórios infantis especialmente.

A pressão dos saltos não marca ou danificam a superfície.

Resistência à luz, conservando a cor igual em áreas com diferentes incidências de luz solar.

Robustos, não se deixam marcar por móveis pesados, sendo apenas necessária a utilização de discos de feltro nos pés.

A superfície dos pisos é de precisão, com juntas estreitas e esquadro perfeito em cada lâmina.

Os pisos laminados Hanley não favorecerem o desenvolvimento de ácaros e outros microrganismos nocivos à saúde humana. Sua estrutura selada não dá acolhimento ao pó sendo totalmente antialérgico.

Possuem as mais baixas emissões de aldeídos em sua categoria em todo mundo e não são usadas dioxinas durante a sua fabricação. Isto significa um ambiente seguro, sem riscos à saúde dos usuários. Portanto, são recomendados para residências e ambientes de trabalho onde as pessoas permaneçam por muitas horas.

03- Utilização com pisos aquecidos

O piso laminado Hanley pode ser utilizado com aquecimento, porém é necessário observar as seguintes orientações e especificações.

Antes da instalação, o sistema de aquecimento deverá ser mantido em funcionamento no mínimo durante 48 hs. Para que toda a umidade seja removida do contra piso novo.

Com o aquecimento ligado, o piso deverá permanecer no ambiente antes e durante a instalação, para que seja feita a aclimação do mesmo.

Após a instalação o aquecimento deverá permanecer ligado durante pelo menos 48 hs, com a diminuição gradual da temperatura de no máximo 5 graus a cada hora.

Não deverá ocorrer em hipótese alguma uma variação maior do que 15 graus cº., em um espaço de tempo menor do que 24 hs.

Abaixo especificações técnicas sobre o piso (sem manta):

- Temperatura máxima: 27° C.
- Condutividade térmica: 0.14 W / (m × K)
- Resistência térmica: 0.09 (m² × K) / W

04- Instalação do piso

Considerações prévias

- A velocidade de instalação varia de acordo com o tipo de colocação. No caso de ambientes pequenos, ocorrerão muitos recortes ocasionando demora, sendo colocados de 30 a 45 m² por dia. Em ambientes maiores e sem recortes, serão colocados até 120 m² por dia de trabalho.
- Quando houver carpetes estes deverão ser removidos previamente, para não deixar o novo piso muito elevado e ocorrer a quebra do encaixe tipo clic.
- É muito importante que a superfície na qual será instalado o piso esteja plana, sem imperfeições acentuadas e sem umidade. Ao fazer o orçamento houver dúvidas quanto as condições do contra piso solicite ajuda do seu distribuidor.
- No caso de obras em andamento, o piso é o penúltimo passo para finalização. Após ele somente o carpete e os móveis. Antecipar as etapas será submeter o piso a situações desnecessárias de risco, que não estão cobertas pela garantia. Gesso, argamassa e tinta são danosos a beleza, juntas e durabilidade do piso. Não permita que seu cliente saia prejudicado por atrasos alheios.
- A recomendação do fabricante é de que as lâminas sejam postas no sentido perpendicular da principal entrada de luz do ambiente, para valorizar as ranhuras da madeira e ocultar ao máximo as juntas.
- Sempre será necessária energia elétrica no local da instalação.

Preparação do contrapiso

A camada de contra piso deve estar lisa, plana, seca, limpa e sólida. Grampos para carpete ou resíduos de adesivos devem ser removidos para garantir uma instalação adequada.

O contra piso deve estar plano, com tolerância de 2 mm a cada 1,00 m. Qualquer irregularidade excedente deve ser lixada ou preenchida com massa niveladora para contra piso.

O contra piso para a aplicação dos pisos laminados Hanley, podem ser de concreto, lajes ou mistas, cerâmicas, marmorites, granilites, porcelanatos, etc, desde que para todos os casos, seja feita uma massa de regularização para corrigir possíveis ondulações, desníveis ou buracos, mantendo o perfeito regularização e nivelamento do contra piso.

Principalmente para ambientes térreos, pisos já existentes de tacos, parquets ou tábuas é necessária a total remoção prévia dos mesmos.

Teste de umidade

Antes do início da instalação é necessário verificar se há problemas de umidade no contra piso da obra.

Para realizar esta verificação, aplique com fita adesiva pedaços de lona plástica de tamanho 1,00 x 1,00 m, diretamente ao contra piso, por durante 48 hrs.

Após este período retire a lona plástica, caso exista a presença de umidade ou escurecimento do contra piso, deverá ser providenciada a correção prévia do problema.

Definindo Acessórios

Juntas de dilatação

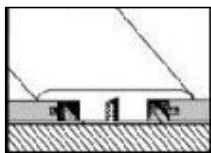
- Distâncias superiores a 10 metros lineares exigirão juntas de dilatação para que o piso trabalhe sem encostar nas paredes, marcos de porta ou outras partes da construção.
- Também cargas muito pesadas imobilizam o piso, exigindo que se de liberdade ao mesmo no lado oposto a carga. Para tanto, se for colocado algum móvel ou objeto muito pesado que venha a impedir a expansão ou contração do piso, devemos considerar a distância necessária para junta de dilatação em apenas 5 metros.
- No encontro do piso com outros materiais devemos observar se ficarão no mesmo nível do piso após a instalação. Há uma elevação de 14 mm, no total, após o piso instalado. Portanto, é importante que se observe qual o tipo de acabamento que será

usado na junção com os pisos de outros ambientes, tais como cerâmicas, pedras, madeira, etc.

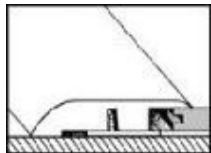
- Também, deverá ser aplicado perfil de transição em todas as passagens de ambientes (portas e vãos). Mesmo que seja de laminado para o próprio laminado.

Tipos de acessórios e suas aplicações

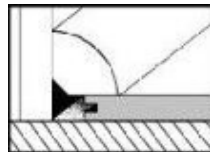
- Se os pisos ficarem na mesma altura, será usada a junta de dilatação tipo **Transição**;



- Caso o laminado fique mais alto, utilizaremos o **Redutor** de nível (desnível).



- Nas portas de balcão, recomendam-se os perfis de dilatação de encontro tipo **piso parede** ou **meia cana**.



Rodapés

Recomenda-se a instalação de rodapés em todo o perímetro do ambiente com o piso laminado, para cobrir o espaço deixado entre o laminado e a parede.

É importante observar a espessura mínima de 1,5 cm para os rodapés. Abaixo desta espessura poderão aparecer frestas.

Ferramentas necessárias

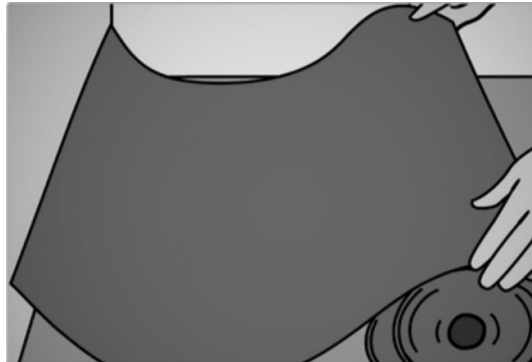
- Estilete
- Esquadro
- Fita adesiva
- Trena
- Lápis de carpinteiro
- Martelo de borracha
- Serra circular
- Bloco batente
- Espaçadores de 1,5 cm
- EPIs

Aclimação do piso

Você deve colocar o piso laminado horizontalmente, no local da instalação 48 horas antes da obra, em local abrigado e sem umidade.

Iniciando a instalação

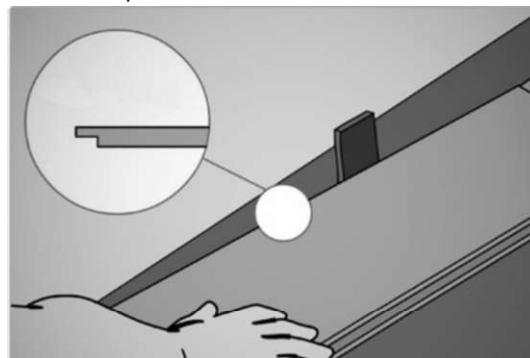
1. Disponha a lona plástica que acompanha o laminado Hanley sobre o contra piso, no sentido oposto ao da colocação das régua. Deixe 1 cm de sobra atrás do rodapé/canto da parede. Use fita adesiva para unir as faixas.



2. Coloque espaçadores, ou pequenos pedaços de piso laminado, ao longo da parede para deixar o espaço para a dilatação do piso.

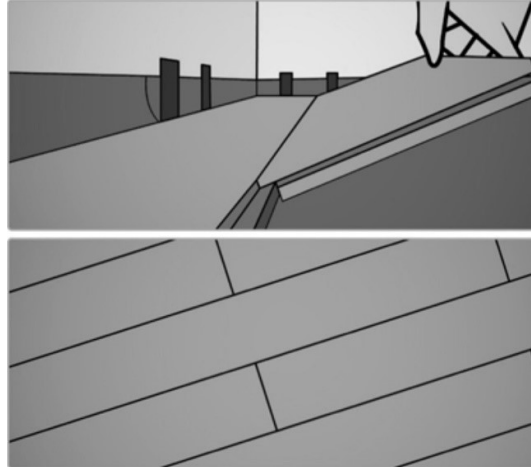


3. Comece a instalar as réguas paralelamente à parede de maior largura da sala. Coloque a 1ª régua com o lado macho voltado para a parede. Em seguida, coloque a 2ª.

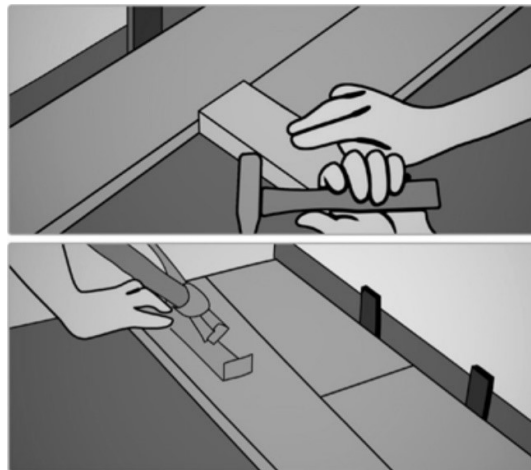


4. A última régua da fileira deverá receber ajuste no comprimento. Corte-a com o lado decorativo para baixo. A parte cortada ficará voltada para a parede.

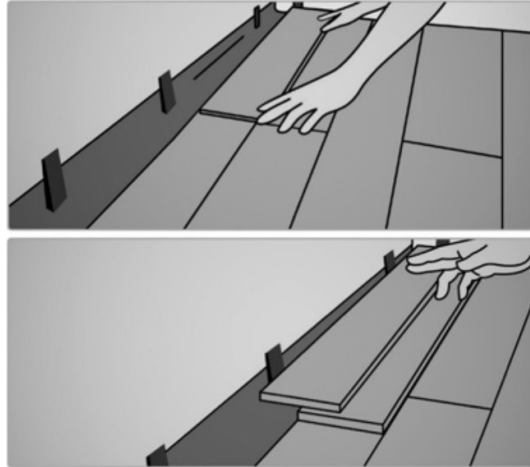
5. Comece a 2ª fileira utilizando uma régua cortada com 1/3 do tamanho original. Coloque a régua num ângulo de 30° e desça para encaixá-la. Faça a 3ª fileira como a 1ª, e a 4ª como a 2ª, alternadamente até o fim da instalação.



6. Para os encaixes do topo, realize suaves marteladas com o bloco batente na ponta da régua, fechando os e deixando as régua unidas. Nunca use o martelo diretamente na régua. Use sempre o bloco batente acima do clic. Para fixar a última régua, martele usando o ferro em S.



7. Para instalação da última fileira, é possível que você necessite ajustar a largura das réguas. Alinhe a régua de acordo com a anterior. Coloque por cima outra régua e arraste-a até a parede. A largura que sobrar da 1ª régua será a ideal. Marque com o lápis e corte com a serra circular.



Sempre que houver a transição entre ambientes ou entre diferentes pisos, será necessário deixar um espaçamento de 3 cm para instalação dos perfis de acabamento.

8. Para finalizar, retire os espaçadores; instale os rodapés nas paredes; e encaixe os perfis de acabamento adequados à sua necessidade.



05- Instruções para limpeza e conservação

Dicas para manter o seu piso laminado:

A umidade é o principal inimigo do seu piso laminado. Não permita que pets ou pessoas trafeguem com os pés molhados.

Ambientes com problemas de umidade também poderão danificar o seu piso laminado.

- Caso o seu o piso laminado Hanley tenha sido exposto à uma grande quantidade de umidade, devido à vazamentos ou inundações, simplesmente remova à água o mais rápido possível. Utilize jornais para remover a umidade que permanece no piso.
- Quando for realizar a movimentação de objetos pesados ou mobília, sempre recomendamos a colocação de painéis de compensado para a proteção do piso. Isto protege o piso contra arranhões e amassados.
- Para uma maior durabilidade do seu piso laminado, recomendamos a utilização de feltros embaixo da mobília (cadeiras e mesas). Cadeiras móveis deverão utilizar rodas de poliuretano macio ou silicone.
- Limpar periodicamente os rodízios das cadeiras pois estes fixam muitas impurezas e degradam o poliuretano das rodas manchando o local de trabalho.
- Utilize capachos nas portas de entrada para recolher sujeira e possíveis partículas de pedra e areia retidas nas solas dos sapatos para evitar danos.

Procedimentos:

Antes de começar a limpeza, varra com uma vassoura de cerdas macias ou aspirador de pó para garantir que todo o pó e sujeira sejam removidos.

Após utilize um esfregão ou pano bem "torcido" para limpar a superfície, com detergente neutro e água limpa e preferencialmente morna. Utilize uma flanela seca para retirar o excesso de umidade e dar um acabamento final.

Utilização de água: usar pano levemente umedecido para remover o pó. **Nunca jogar água diretamente no piso.**

Produtos de limpeza:

- Veja Multiuso – Borrifar sobre as marcas ou manchas removendo com pano seco ou levemente umedecido.
- Limpador Destak outros similares a base de álcool - modelo **Pisos Laminados** – Utilizar conforme instruções do fabricante. O produto perfuma e dá um leve brilho acetinado.
- Álcool – Para remover marcas mais difíceis, inclusive as de natureza oleosa. Passar com pano embebido no produto e depois pano umedecido em água para não deixar marcas. Recomendado também para limpeza pós obra.
- Acetona – Utilizada para a remoção de manchas extremamente difíceis como tintas, graxas, etc.. Passar com pano úmido do produto e limpar com pano úmido em água.

**Não utilizar nunca ceras, solventes tipo querosene, aguarrás ou similares.
Não usar palhas de aço tipo Bombril, nem sapólios ou outros abrasivos.**

Obrigado!

Ficamos à disposição para qualquer dúvida sobre os nossos produtos.

Hanley Importadora e Exportadora Ltda.
Av. Icaraí, 2030 – Cristal
Porto Alegre – RS
Brasil – 90810 000

51 30268898

contato@hanley.com.br

www.hanley.com.br

Garantia:

A Hanley Importadora e Exportadora Ltda. assegura ao consumidor a garantia de 10 (dez) anos, após a emissão da nota fiscal do revendedor, contra eventuais defeitos de fabricação e descolamento da lâmina decorativa; sendo que a responsabilidade do importador se restringe somente a fornecer o material para a substituição do componente ou produto.

Havendo necessidade de manutenção, a Hanley designará o serviço de Assistência Técnica Autorizada. Para manter a garantia dos pisos Hanley, somente o serviço autorizado está credenciado a executar serviços de instalação, manutenção, troca de peças de reposição ou produto.

Na hipótese da produção ou importação de um determinado produto ter sido encerrada, o produto deverá ser substituído por outro dentro da variedade de modelos disponíveis na linha.

Exclusões da garantia:

- Instalação, modificação, reparos ou quaisquer serviços relacionados ao produto, por profissionais não autorizados pela Hanley Importadora Exportadora Ltda;
- travamento do piso por móveis embutidos, corrimão de escada, bate-portas etc. (nunca utilize parafusos ou objetos pesados no piso e contra piso sem consultar antes o fabricante);
- manutenção contrária às instruções de limpeza do manual da Hanley, inclusive mediante a utilização de água em excesso ou agentes. Maiores esclarecimentos estão disponíveis no site www.hanley.com.br > produtos > dicas de manutenção;
- Instalação sobre contra piso que não esteja liso, plano, seco, limpo e sólido;
- Instalação sobre contra piso com irregularidades maiores do 2 mm/m;
- riscos, furos, impactos ou cortes decorrentes ou não de acidentes;
- riscos e manchas causados por objeto abrasivo / partículas abrasivas / agentes agressivos;

- desgaste por rodízios de nylon de cadeiras e outros móveis (são recomendados rodízios de poliuretano ou silicone);
- casos fortuitos, tais como situações decorrentes de calamidade, grave comoção pública, atos governamentais e incêndios;
- eventos de força maior, tais como inundações, incêndios e quaisquer outros fenômenos da natureza;
- ataque de insetos, inclusive cupins;
- Exposição ao calor extremo;
- Exposição contínua e/ou direta à luz solar;
- Exposição à quantidade excessiva de água ou qualquer outro tipo de líquido, inclusive urina;
- instalação em áreas externas abertas e sem cobertura, além de banheiros, cozinhas e ambientes sujeitos a umidade excessiva;
- não instalação do filme plástico de polietileno que acompanha o produto;
- insuficiência ou falha na impermeabilização do contra piso;
- perda ou excesso de brilho pelo uso/limpeza inadequados, aplicação de cera ou qualquer outro produto que contenha cera, silicone e similares em sua composição;
- não utilização dos acessórios para dilatação e acabamento na instalação; em todos os vãos de portas, transição para outros pisos e acima de distâncias de 10 metros lineares;
- utilização de fitas adesivas coladas diretamente nos rodapés de MDF, pois sua retirada pode causar danos ao produto.

A garantia contratual obedecerá aos prazos ora estabelecidos, sendo vedada a prorrogação, independentemente de o consumidor tê-la utilizado.

No evento de um possível reparo, manutenção ou substituição do produto, esta garantia contratual não é cumulativa.